



# Pronóstico de Seguridad Alimentaria y Nutricional

G u a t e m a l a

**Período**  
**Enero a febrero 2013**

Elaborado por el Comité de Pronóstico de Seguridad Alimentaria y Nutricional.  
Coordinado por la Secretaría de Seguridad Alimentaria y Nutricional –SESAN–

Enero, 2013

Disponible en [www.sesan.gob.gt](http://www.sesan.gob.gt)  
[www.siinsan.gob.gt](http://www.siinsan.gob.gt)



Gobierno de Guatemala  
Secretaría de Seguridad  
Alimentaria y Nutricional

## I. ESCENARIO NACIONAL

Se analizaron las variables consideradas regularmente, tales como: mercados, precios, clima, nutrición y producción agropecuaria. Los factores que influyen en el presente pronóstico son los siguientes:

### A. CLIMA

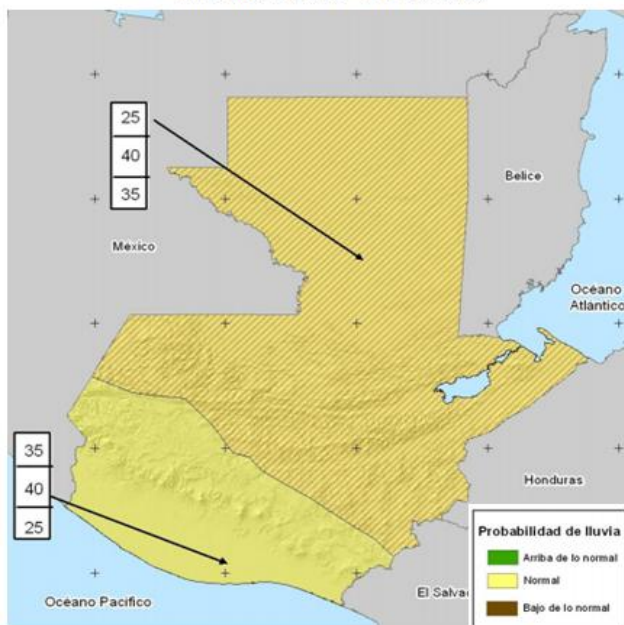
Para la presente perspectiva se tomaron en cuenta los siguientes aspectos:<sup>1</sup>

1. Las temperaturas superficiales en el Océano Pacífico Tropical fueron neutras durante los últimos meses (no se desarrolló ni fenómeno *El Niño* o *La Niña*); además, la mayoría de los modelos de predicción estiman que estas se mantendrán neutras durante el período abarcado por esta perspectiva.
2. Las temperaturas en el Atlántico Tropical y el mar Caribe se mantendrán ligeramente más altas de lo normal durante la validez de esta perspectiva climática.

Los frentes fríos definen la persistencia de las lluvias en las regiones del Norte y Caribe, y la intensificación del viento del Norte en la mayor parte del país, principalmente en la Meseta Central, así como la disminución de la temperatura, que en algunos casos llegan a generar heladas meteorológicas. Se prevé una temporada normal con la incursión de 12 a 14 frentes fríos; las temperaturas mínimas promedio se registrarán durante todo el período de análisis, siendo el mes de enero donde se presentarán los períodos más fríos. Las temperaturas mínimas absolutas pueden alcanzar rangos con valores extremos: en el Altiplano Occidental de -8.0 a -6.0 °C; Meseta Central de -4.0° a -2.0 ° C y la Ciudad Capital de 7.0 a 9.0 °C. Aún cuando la cantidad de frentes fríos pudieran estimarse en cantidades semejantes a lo normal, es recomendable consultar periódicamente los Boletines Meteorológicos diarios emitidos por el INSIVUMEH, a fin de prever impactos a corto plazo asociados a heladas y aceleración del viento con el propósito de tomar las medidas preventivas correspondientes.

Es importante señalar, que aunque estamos en época seca, los frentes fríos que vienen del Norte ocasionan precipitaciones importantes, principalmente en la región norte (Alta Verapaz, Franja Transversal del Norte, Petén e Izabal), las cuales tienen relevancia para el ciclo productivo que se da en esta época del año. Las regiones del Centro y Sur del país se encuentran bajo condiciones de época seca; sin embargo, no se descartan algunos eventos de lluvia aislados, que podrían superar las normales climáticas (Mapa 1).

**Mapa 1. Perspectiva climática para Guatemala. Diciembre 2012 - marzo 2013**



Fuente: INSIVUMEH

### B. DISPONIBILIDAD DE MAÍZ Y FRIJOL A NIVEL DE HOGAR

El informe de monitoreo mensual de la FAO, elaborado con información proveniente de las familias que residen en 230 municipios monitoreados<sup>2</sup>, reporta que al 30 de diciembre de 2012, las familias de la región norte tenían

<sup>1</sup> INSIVUME. Perspectiva climática nacional. Período Diciembre 2012 - Marzo 2013. <http://www.insivumeh.gob.gt/meteorologia.html>.

## PRONÓSTICO DE SEGURIDAD ALIMENTARIA Y NUTRICIONAL

reservas de maíz blanco para 4.5 meses, mientras que en la región oriente tenían reservas sólo para 0.4 meses (Cuadro 1). Se espera que las reservas de maíz blanco en las regiones norte y sur cubran las necesidades alimentarias de las familias hasta el mes de abril y febrero de 2013, respectivamente. En este mes inicia la cosecha del ciclo de maíz que sembraron las familias en noviembre del 2012.

**Cuadro 1. Reservas de granos básicos por región (expresada en meses)**

| Región    | Maíz blanco | Frijol negro |
|-----------|-------------|--------------|
| Norte     | 4.50        | 0.0          |
| Sur       | 1.8         | 0.0          |
| Oriente   | 0.4         | 1.7          |
| Occidente | 0.8         | 1.7          |

Fuente: Informe de FAO al 30 de diciembre de 2012

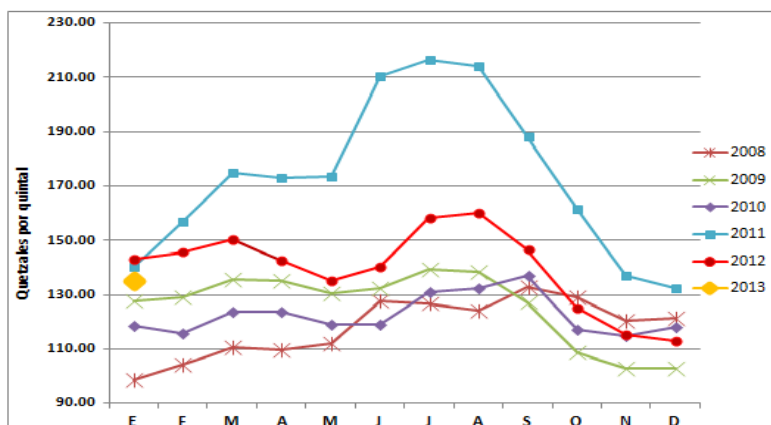
En la región oriente, las familias que residen en el área del Corredor Seco, y que fueron afectadas por la sequía, no contarán con reservas de maíz blanco a partir de enero de 2013, seis meses antes de lo considerado como "normal". En un año "normal", las familias de esta región se quedan sin reservas durante un período de 3 ó 4 meses (junio a septiembre), **mientras que en el año 2013, la mayoría de las familias afectadas por la sequía meteorológica, no contarán con reserva de este alimento durante un período de 8 o 9 meses (enero a septiembre)**. Por lo tanto, estas familias deberán tener ingresos adicionales a los normales para cubrir el período de 3 ó 4 meses adicionales de compra, en caso contrario, podría aumentar su vulnerabilidad a la inseguridad alimentaria. La cantidad de reserva de maíz blanco en la región occidente es la más baja, comparado con el mes de diciembre de años anteriores, esta situación se debe a que muchas familias no han cosechado el maíz que sembraron en los meses de abril y mayo, según las familias, se espera que la cosecha sea "normal", por lo tanto, se espera que durante el período de este pronóstico, sus reservas de maíz cubrirán sus necesidades básicas de este alimento.

Respecto al frijol negro, al 30 de diciembre de 2012, las familias de las regiones oriente y occidente tenían reservas para 1.7 meses, mientras que en las regiones norte y sur, las familias no tenían reservas de este alimento. Tradicionalmente la segunda cosecha de la región norte se espera para finales de febrero, sin embargo, se adelantó en algunas regiones como en El Naranjo Petén. Las familias de la región norte venden sus reservas de frijol negro para satisfacer otras necesidades básicas. Mientras que las familias de la región sur no son productoras de este alimento, por lo tanto, lo compran diariamente (Cuadro 1). Esta situación de las reservas de granos básicos, principalmente en las regiones (oriente y occidente), significa que los hogares más pobres deberán recurrir a la compra para la obtención de sus alimentos, hasta la salida de la cosecha de primera, en agosto/septiembre, con excepción de la región de occidente, donde la cosecha sale hasta noviembre/diciembre. Por lo tanto, cualquier factor que provoque disminución en la disponibilidad de jornales agrícolas, podría incrementar la vulnerabilidad a la inseguridad alimentaria de estas familias.

### C. ACCESO A LOS ALIMENTOS

De acuerdo con el MAGA<sup>3</sup>, en la semana del 14 al 20 de diciembre de 2012, el precio del maíz blanco mantenía una tendencia hacia la baja. El precio promedio al mayorista en la ciudad capital era de Q 113.00 por quintal. Sin embargo, durante la semana del 4 al 10 de enero del 2013, el precio del maíz blanco aumentó, alcanzando un promedio de Q 135.00 por quintal al mayorista, lo que representa un incremento de 19.47%,

**Gráfica 1. Precios promedio al mayorista del maíz blanco**



Fuente: DIPLAN, MAGA

<sup>2</sup> Informe mensual sobre reserva, precio y mercado de maíz y frijol en familias de comunidades (230 comunidades) donde se ejecutan proyectos apoyados por FAO-Guatemala, 2012. PMA e IICA participan en la recolección de datos.

<sup>3</sup> Dirección de Planeamiento, MAGA. Informe Semanal de Comportamientos de Precios de los principales productos Agropecuarios

## PRONÓSTICO DE SEGURIDAD ALIMENTARIA Y NUTRICIONAL

respecto a diciembre de 2012. Este incremento se debe a una oferta decreciente, ya que los ciclos productivos en las regiones norte y oriente, principalmente en Petén, han entrado en la fase final de la primera cosecha y el abasto a los mercados proviene de producto almacenado (Gráfica 1). Este precio es bajo, comparado con el mismo mes en los años 2011 y 2012, sin embargo, continúa siendo poco accesible para las familias extremadamente pobres, quienes no tienen los suficientes ingresos económicos.

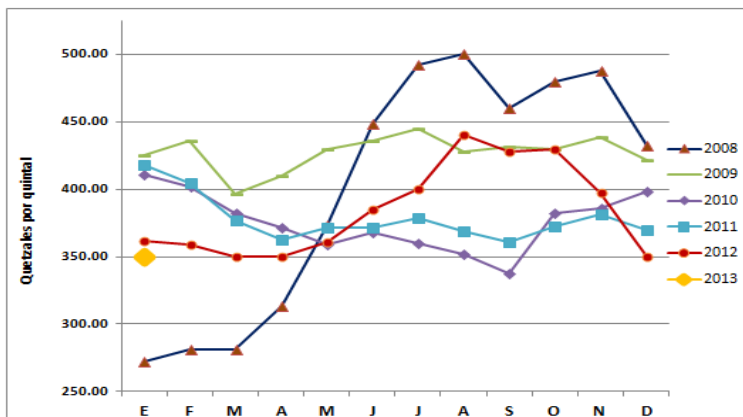
Respecto al frijol negro, en la semana del 14 al 20 de diciembre de 2012, el precio de este alimento mantenía una tendencia hacia la baja. El precio promedio al mayorista en la ciudad capital era de Q. 350.00 por quintal. En la semana del 4 al 10 de enero del 2013, el precio del frijol negro se mantiene estable, y está iniciando la cosecha en la región de El Naranjo, Petén. Por lo tanto, los precios podrían continuar descendiendo durante las próximas semanas. El precio de este producto es bajo comparado con el del mismo mes en los últimos cuatro años;

sin embargo, también es poco accesible para las familias extremadamente pobres (Gráfica 2). Debido a que el MAGA no ha regularizado el monitoreo de precios a nivel regional, no se conoce el comportamiento de precios de granos básicos en los departamentos.

El costo de la canasta básica alimentaria (CBA) aumentó en Q 9.00, de noviembre a diciembre de 2012. En diciembre, el salario mínimo agrícola/no agrícola y el salario para maquilas cubrían el 86% y 81% del costo de la CBA, respectivamente. En enero 2013 entró en vigencia un aumento del 5% en el salario mínimo, lo que significa que éste cubre, según el dato de diciembre, el 92% y 85% de la CBA. Sin embargo, es importante hacer notar que muchos de los jornaleros reciben un pago inferior a este salario mínimo, como lo muestra el informe de FAO (Op. cit.) y además, no logran emplearse todos los días del mes, por lo tanto, sus ingresos son aún menores. En este mismo informe se indica que el promedio del *salario mínimo comunitario* es de Q53.00 por día, el cual es apenas el 78% del salario mínimo vigente para actividades agrícolas (Q68.00 por día) y 85% del salario mínimo para la industria de maquila (Q62.50).

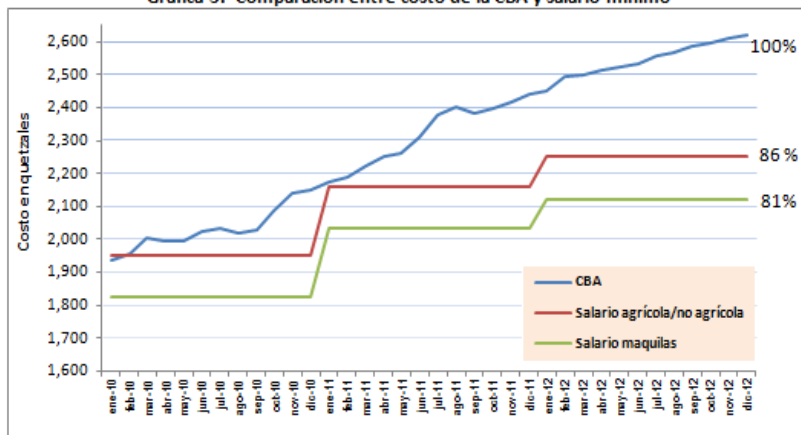
Respecto a los combustibles, al 15 de enero de 2013, las expectativas de los inversores en torno a una eventual estabilidad económica en la zona del Euro antes de lo previsto, presionaron al alza los precios del petróleo en el mercado internacional. Por otra parte, los inversores se mostraron optimistas ante la posibilidad de que Estados Unidos finalmente alcance un acuerdo para abordar su crisis presupuestaria y de deuda. Además, los persistentes conflictos en Oriente Medio, una de las principales regiones productoras de crudo del mundo, refuerzan las preocupaciones por posibles interrupciones en el abastecimiento. En Nueva York la cotización del crudo

Gráfica 2. Precios promedio al mayorista del frijol negro



Fuente: DIPLAN, MAGA

Gráfica 3. Comparación entre costo de la CBA y salario mínimo



Fuente: elaborado con datos de INE y MINTRAB

referencial avanzó 15 centavos, para colocarse en 94.29 dólares por barril. En el mercado nacional, al 7 de enero, los precios de los combustibles eran los siguientes: gasolina superior (Q33.19), gasolina regular (Q32.21) y diesel (Q32.14), similares a los precios promedio reportados en diciembre de 2012. Además, el promedio general de precios a nivel departamental era el siguiente: gasolina superior (Q35.15), gasolina regular (Q34.30) y diesel (Q33.46).<sup>4</sup>

### D. SITUACIÓN NACIONAL DE LA DESNUTRICIÓN AGUDA

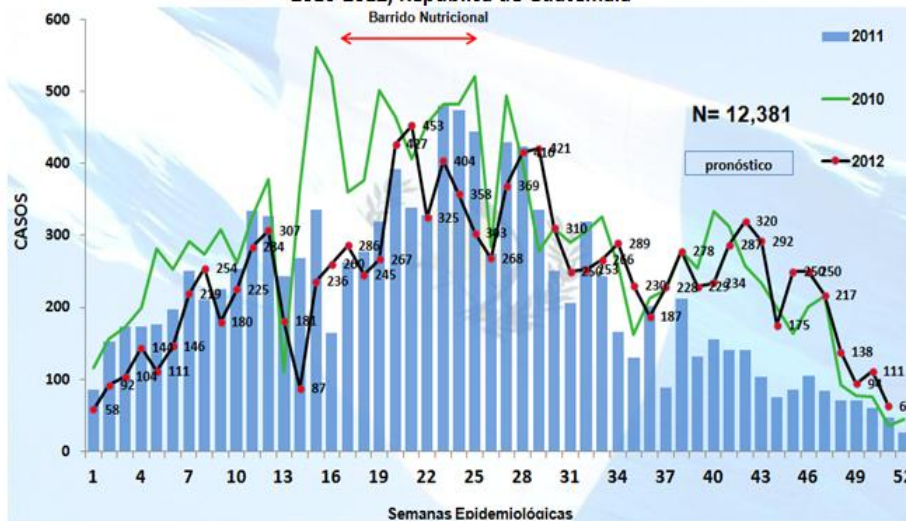
A la semana epidemiológica 51 (16 al 22 de diciembre de 2012), el Sistema de Información Gerencial de Salud, del Ministerio de Salud, registró un total de 12,381 casos acumulados de desnutrición aguda total (moderada y severa) en niños y niñas menores de cinco años. La mayor cantidad de casos fueron reportados en las Áreas de Salud de Escuintla (1,344 casos), Chiquimula (1,100 casos), San Marcos (814 casos), Alta Verapaz (649 casos), Jalapa (633 casos) y Jutiapa (612 casos); el 35% de los casos corresponde a

desnutrición aguda severa. Estos casos fueron detectados oportunamente, y los niños y niñas recibieron el tratamiento adecuado, lo cual contribuyó a evitarles la muerte; lo que significa una tasa de letalidad de 11.2 por mil casos de desnutrición aguda; comparado con una tasa de letalidad de 22 por mil casos en el año 2011.<sup>5</sup> La incidencia anual de casos en 2012 es superior (12.5%) al año 2011, esta situación refleja la intensificación en la búsqueda activa de casos realizada por el MSPAS, que incluyó a 850 comunidades priorizadas en el marco del Plan de Respuesta al Hambre Estacional.

### A. EVALUACIÓN DE LA SEGURIDAD ALIMENTARIA EN ZONAS AFECTADAS POR LA SEQUÍA 2012

Los resultados de evaluación de la seguridad alimentaria en emergencias (ESAE)<sup>6</sup> realizada en octubre de 2012, reportan pérdidas, en la cosecha de maíz cultivado en el ciclo agrícola, en promedio, 92% de las familias entrevistadas manifestaron que tendrían una merma en su producción. Todas las zonas de medios de vida se vieron afectadas, principalmente: agro-industria, madera, minas y café (en El Progreso y Zacapa). En las zonas de granos básicos, zona fronteriza con Honduras y El Salvador (Jalapa, Jutiapa y Chiquimula), las familias reportaron una disminución en sus cosechas entre 95 y 97%. En las zonas de subsistencia de granos básicos y el trabajo asalariado (Baja Verapaz, Quiché), producción de café (Huehuetenango) y la agricultura de subsistencia (Sololá, Huehuetenango, Totonicapán), se reportaron pérdidas de 91%, 93% y 84%, respectivamente. Adicionalmente, un 77% de las familias afirman que no se podrán recuperar en los próximos 6 meses. Aunque los informes de

**Gráfica 4. Casos Acumulados por Semana Epidemiológica  
DPE Aguda Total en menores de 5 Años  
2010-2012, República de Guatemala**



Fuente: SIGSA-18, Datos preliminares por actualización de las áreas de salud.

<sup>4</sup> Ministerio de Energía y Minas. Comportamiento de los precios del petróleo y productos derivados en los mercados internacional y nacional.

<sup>5</sup> Centro Nacional de Epidemiología, MSPAS.

<sup>6</sup> La ESAE se realizó en la región afectada por la sequía, en forma conjunta por OXFAM, PMA, ACH, MAGA, SESAN y FONAPAZ durante la segunda quincena de octubre 2012. Pendiente publicación de informe final.

## PRONÓSTICO DE SEGURIDAD ALIMENTARIA Y NUTRICIONAL

pérdidas en la producción de frijol son más bajas (en promedio, 44% de las familias reportaron pérdidas), menos de 10% de los hogares entrevistados consideraban que las pérdidas se podrían recuperar en los próximos seis meses a partir de la fecha de la evaluación. Debido a que la mayoría de la población depende principalmente de la producción de maíz y de frijol, esta situación incrementa la vulnerabilidad de las familias a la inseguridad alimentaria.

La ESAE mostró que 78% de la población afectada por la sequía no tenía recursos suficientes para garantizar sus necesidades básicas de alimentación. Esta situación se podría agravar en los primeros meses del 2013, ya que 66% de las familias entrevistadas manifestaron que no tendrán reservas de alimentos hasta la próxima temporada de cosecha (septiembre/octubre de 2013). De acuerdo con el informe de reservas de la FAO (Op. cit.) en el año 2013, la mayoría de las familias afectadas por la sequía meteorológica, (principalmente del Corredor Seco) no contarán con reserva de este alimento durante un período de 8 o 9 meses (enero a septiembre). En el Cuadro 2 se muestran los niveles de inseguridad alimentaria por departamento, de acuerdo con el índice de alimentos del PMA<sup>7</sup>. Se puede observar que Zacapa tiene la mayor proporción total de población con seguridad alimentaria límite más inseguridad alimentaria (60%), seguido de Chiquimula (42.2%), Huehuetenango (36.8%), Jutiapa (35,7%) y El Progreso (34.7%).

**Cuadro 2.**  
Niveles de seguridad alimentaria límite e inseguridad alimentaria en los departamentos afectados por la sequía

| Departamento  | Seguridad alimentaria límite (%) | Inseguridad alimentaria (%) | Total: Seguridad alimentaria límite + Inseguridad alimentaria (%) |
|---------------|----------------------------------|-----------------------------|---|
| El Progreso   | 30.70                            | 4.00                        | 34.70   |
| Santa Rosa    | 26.50                            | 0.00                        | 26.50   |
| Sololá        | 15.00                            | 5.00                        | 20.00   |
| Totonicapán   | 24.30                            | 7.40                        | 31.70   |
| Huehuetenango | 31.20                            | 5.60                        | 36.80   |
| Baja Verapaz  | 25.00                            | 6.00                        | 16.80   |
| Zacapa        | 50.00                            | 10.00                       | 60.00   |
| Chiquimula    | 35.80                            | 6.40                        | 42.20   |
| Jutiapa       | 24.30                            | 11.40                       | 35.70   |

Fuente: ESAE

Por otro lado, la ESAE también contó con un módulo sobre antropometría en niños y niñas menores de cinco años. Los resultados de la evaluación nutricional muestran que de los 1,311 niñas y niños evaluados, 1.2% presentan desnutrición aguda (moderada o severa), la prevalencia es mayor en los niños (1.5%) comparado con las niñas (1%). Estos porcentajes son considerados aún entre los rangos “normales” esperados en una población, según la OMS.

La puntuación relativa al consumo de alimentos, uno de los elementos del índice de seguridad alimentaria, determina que la mayoría de las familias están consumiendo principalmente tres grupos de alimentos (cereales, leguminosas y azúcares). Además, las familias entrevistadas están empleando mecanismos de supervivencia negativos: 43% están recurriendo a la compra de alimentos más baratos o alimentos de menor calidad, mientras que 68% han reducido su consumo de alimentos. En algunos casos, los encuestados han informado pasar días enteros sin comer, 50% tuvieron que pedir dinero prestado, de los cuales más de 33% no será capaz de pagar, lo que agrava su nivel de endeudamiento y la capacidad de satisfacer sus necesidades básicas. Además, el porcentaje de gasto en alimentos en todos los departamentos evaluados está por encima del 50%, con excepción de Baja Verapaz (46%), tal como se muestra en el Cuadro 3.

**Cuadro 3.**  
Promedio del gasto en alimentos

| Departamento  | Promedio de Gastos (%) |
|---------------|------------------------|
| El Progreso   | 58                     |
| Santa Rosa    | 54                     |
| Sololá        | 50                     |
| Totonicapán   | 56                     |
| Huehuetenango | 53                     |
| Quiché        | 50                     |
| Baja Verapaz  | 46                     |
| Zacapa        | 72                     |
| Chiquimula    | 64                     |
| Jutiapa       | 63                     |
| Promedio      | 55                     |

Fuente: ESAE

Estos datos muestran la vulnerabilidad de las familias frente a posibles shocks en los precios de alimentos en los próximos meses, debido a la alta dependencia de las familias en la compra y del aumento en la demanda de los

<sup>7</sup> El Índice de Seguridad Alimentaria está compuesto por el promedio de: a) consumo alimentario en el hogar, b) estrategias de respuesta adoptadas por las familias y c) porcentaje de gasto en alimentos.

alimentos. En promedio, 40% de los hogares entrevistados considera que la escasez de alimentos será un problema a partir de principios de 2013, y continuará siendo un problema hasta la próxima temporada de cosecha (septiembre/octubre de 2013). Por lo tanto, basado en los resultados de la ESAE, la mayoría de los pequeños agricultores en las zonas afectadas por la sequía sufrirán de inseguridad alimentaria durante el primer semestre de 2013, si estas familias no reciben atención en forma oportuna, lo cual implica un riesgo de deterioro en el estado nutricional, principalmente de la niñez menor de cinco años.

### B. IMPACTO DE LA ROYA EN LA CAFICULTURA NACIONAL:

De acuerdo con la experiencia de ANACAFÉ, la roya es una enfermedad poli-cíclica, en este momento aún no es posible determinar si se está frente a un ciclo, o si el problema será permanente. Actualmente se estima una disminución del 15% en la producción nacional de café a consecuencia de la roya. Para el período 2012-2013, basado en el escenario de reducción del 15% en la producción nacional, se estima que en promedio se dejarán de generar 10.3 millones de jornales (equivalentes a 71,527 empleos), ya que las otras labores previas a la cosecha (fertilización, poda, etc.) mantendrán la demanda normal de trabajo durante los meses anteriores a la cosecha. La mayor afectación ocurrirá en el período de cosecha 2013-14 (agosto/abril), se espera una reducción del 40% en la producción nacional de café, en promedio se dejarán de generar 27.1 millones de jornales (equivalentes a 185,400 empleos). Esta situación incrementará la vulnerabilidad a la inseguridad alimentaria de las familias que se dedican a este tipo de trabajo.<sup>8</sup>

El costo del insumo para el tratamiento químico a una manzana de café cultivado es aproximadamente de Q250.00, por lo tanto, el costo total del tratamiento es mayor. Es importante señalar que, si no todas las parcelas de café reciben tratamiento, de todas maneras la inversión no se pierde ya que el tratamiento químico funciona como un preventivo ante las esporas de roya generadas en las parcelas vecinas. Sin embargo, si las plantas de café están muy dañadas, debe realizarse poda y después de la poda, se requiere alrededor de tres años para que las plantas de café empiecen a producir de nuevo, lo cual viene a sumarse a las previsiones de mayor afectación durante el siguiente ciclo productivo. Por otro lado, se considera que el impacto de la roya en el café nacional y centroamericano no afectará los precios internacionales, ya que la producción de la región no es significativa, comparada con el aporte del café de Brasil, Colombia y otros países, al mercado internacional.<sup>9</sup>

## II. CONCLUSIONES

1. La mayoría de los pequeños agricultores de las zonas afectadas por la sequía meteorológica (principalmente en el área del Corredor Seco) sufrirán de inseguridad alimentaria a partir de enero, siendo la etapa más crítica, el período mayo a agosto, por lo tanto, requerirán atención en forma inmediata y oportuna.
2. Actualmente, se estima una disminución del 10% en la producción nacional de café a consecuencia de la roya, y podría aumentar a 15%. A pesar de que esta situación ya tiene implicaciones para la cantidad de jornales contratados destinados al corte de café, la mayor afectación se dará a partir del período de cosecha 2013-14 (agosto-abril), ya que las otras labores en las plantaciones mantendrán la demanda normal de trabajo. Acciones concretas para abordar esta problemática seguramente tendrán incidencia en la magnitud de la afectación durante el siguiente ciclo productivo.
3. El precio promedio al mayorista del frijol negro muestran una tendencia a la baja, y se espera que siga esta tendencia durante el período de vigencia de este pronóstico.

---

<sup>8</sup> Asociación Nacional del Café. Asociación Nacional del Café. Situación de la Roya. Enero, 2013.

<sup>9</sup> Asociación Nacional del Café. Impacto de la Roya en el café. Comunicación personal.

4. Al 10 de enero del 2013, debido a una disminución de la oferta en el mercado, el precio del maíz blanco aumentó 19.47% respecto a diciembre de 2012; durante el período de vigencia de este pronóstico, se espera que el abastecimiento sea normal y que el precio se estabilice.

### III. RECOMENDACIONES

#### A. Al Ministerio de Agricultura, Ganadería y Alimentación:

1. Reactivar el Sistema de Monitoreo de Cultivos para la alerta e intervenciones oportunas con base en la fenología de los cultivos, **tal como se recomendó reiteradamente durante todo el año 2012.**
2. Regularizar el monitoreo oportuno de los precios de granos básicos, a nivel departamental y regional.
3. Tomar en cuenta las metodologías de manejo integral de heladas, dado el riesgo climatológico de ocurrencia de eventos de heladas meteorológicas, principalmente en las zonas del Altiplano Central y Occidental. Monitorear el comportamiento de la roya que está afectando al café nacional y recomendar la implementación de acciones de mitigación a las poblaciones emigrantes del corte de café, para evitar crisis de INSAN.
4. Monitorear el desarrollo del ciclo de maíz que cultivan actualmente las familias, en las regiones Norte y Sur.
5. Monitorear el desarrollo del ciclo de frijol negro que cultivan actualmente las familias en la región Norte.

#### B. Al Ministerio de Salud Pública y Asistencia Social:

1. Fortalecer los procesos de vigilancia nutricional y completar la implementación de la red de vigilancia nutricional comunitaria en las 2,000 comunidades pendientes.
2. Difundir recomendaciones hacia la población para mitigar los efectos de las bajas temperaturas en la población vulnerable.
3. Asegurar la existencia de insumos adecuados para el tratamiento de enfermedades asociadas con los casos de desnutrición aguda (principalmente antibióticos, sueros de rehidratación oral, suplementos terapéuticos de zinc, alimentos complementarios, etc.).
4. Garantizar que la red de servicios de Salud de todo el país se encuentre funcionando en forma eficiente.

#### C. A los ministerios e instituciones descentralizadas:

1. Coordinar acciones para atender en forma inmediata y oportuna a las familias afectadas por la sequía, las intervenciones podrían incluir: asistencia alimentaria, contratación de mano de obra intensiva para asegurar disponibilidad de efectivo, entre otras.
2. Coordinar acciones para atender a las familias que serán afectadas por el impacto de la roya en la reducción de jornales relacionados con el corte de café para el período de cosecha 2013-14 (agosto-abril, las intervenciones podrían incluir: asistencia alimentaria, alimentos por trabajo, o mano de obra intensiva.



# SISTEMA DE INFORMACIÓN NACIONAL DE SEGURIDAD ALIMENTARIA Y NUTRICIONAL

## -SIINSAN-

### FUENTES DE INFORMACIÓN



MINISTERIO DE AGRICULTURA,  
GANADERÍA Y ALIMENTACIÓN



### MIEMBROS DEL COMITÉ

